

DOKUMENTACJA PROJEKTOWA

Nazwa nadana zadaniu przez Zamawiającego:
**„Budowa ogrodzenia przy Zespole Szkół
w Czerwionce - Leszczynach przy ul. 3 Maja 42”**

Adres: 44-230 Czerwionka-Leszczyny, ul. 3 Maja 42, działka nr: 2638/223

Przedmiot główny zamówienia CPV:
45342000-6 Wznoszenie ogrodzeń

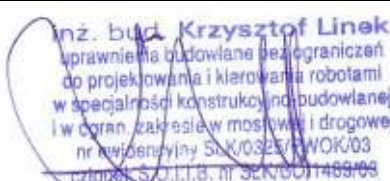
Dodatkowe przedmioty:
45111000-8 Roboty w zakresie burzenia, roboty ziemne
45100000-8 Przygotowanie terenu pod budowę
45112500-0 Usuwanie gleby

Nazwa i adres Zamawiającego:
Powiat Rybnicki w imieniu i na rzecz którego działa
Dyrektor Zespołu Szkół w Czerwionce - Leszczynach
ul. 3 Maja 42, 44 – 230 Czerwionka – Leszczyny

Spis zawartości dokumentacji projektowej:
teczka nr 1 - Projekt budowlany
teczka nr 2 - Przedmiar robót

Nazwa i adres podmiotu opracowującego części składowe dokumentacji projektowej:
Biuro Usług Projektowych „INFO-PROJEKT” inż. Krzysztof Linek,
ul. Ofiar Oświęcimskich 63, 47-440 Górkę Śląskie

Imiona i nazwiska osób opracowujących części składowe dokumentacji projektowej:

branża	Autor, nr uprawnień	oświadczenie	podpis
Branża budowlana	inż. Krzysztof Linek upr. nr SLK/0325/PWOK/03	Niniejszym oświadczam iż opracowana dokumentacja jest kompletna pod względem celu jakiemu ma służyć.	 inż. bud. Krzysztof Linek uprawnienia budowlane bez ograniczeń do projektowania i kierowania robotami w specjalności konstrukcyjno-budowlanej i w obran zakresie mostów i drogowej nr uprawnień SLK/0325/PWOK/03 członek S.O.I.T.B. nr SKN/0011489/09

Górkę Śląskie – 08.2022 r.

SPIS OPRACOWANIA:

1. PRZEDMIOT OPRACOWANIA	3
2. CEL I ZAKRES OPRACOWANIA.....	3
3. PODSTAWA OPRACOWANIA	3
4. LOKALIZACJA OBIEKTU	4
5. OPIS TECHNICZNY	4
5.1. OPIS STANU ISTNIEJĄCEGO.....	4
5.2. PROJEKTOWANY PRZEBIEG OGRODZENIA	5
5.3. PARAMENTRY OGRODZENIA PROFILOWEGO – 39mb.	6
5.4. PARAMETRY OGRODZENIA Z PANELI OCYNKOWANYCH – 95mb.	7
5. Część rysunkowa:	
P-1 Plan sytuacyjny 1:200	
P-1b Plan sytuacyjny 1:500	
P-2 Ogrodzenie profilowe	
P-3 Ogrodzenie panelowe	

1. PRZEDMIOT OPRACOWANIA

Przedmiotem opracowania jest ogrodzenie frontowe terenu Zespołu Szkół w Czerwionce-Leszczynach przy ul. 3 Maja 42, zlokalizowane działce nr 2638/223, obręb: Czerwionka, jedn. ewid.: Czerwionka-Leszczyzny.

2. CEL I ZAKRES OPRACOWANIA

Celem opracowania jest wykonanie dokumentacji projektowej budowy ogrodzenia.

Zakres opracowania obejmuje:

- inwentaryzację terenu
- wykonanie planu sytuacyjnego
- wykonanie projektu ogrodzenia profilowego, aluminiowego dla frontowej widocznej części
- wykonanie projektu bramy przesuwnej z furtką na wjeździe głównym na posesję
- wykonanie projektu furtki na dojeździe od drogi
- wykonanie projektu ogrodzenia panelowego, ocynkowanego dla ogrodzenia na skarpie

Inwestorem jest Powiat rybnicki, w imieniu i na rzecz którego działa Dyrektor Zespołu Szkół w Czerwionce-Leszczynach, przy ul. 3 Maja 42, w 44-230 Czerwionka-Leszczyzny.

3. PODSTAWA OPRACOWANIA

Podstawę opracowania stanowi:

- I. Zlecenie inwestora
- II. Ustawa z dnia 7 lipca 1994 r. Prawo budowlane (Dz.U. 2021 poz. 2351) z późn. zmian
- III. Rozporządzenia Ministra Infrastruktury w sprawie warunków technicznych jakim powinny odpowiadać budynki i ich usytuowanie z dnia 12 kwietnia 2002r. (Dz.U. 2019 poz. 1065 z późn. zmianami), zwanej dalej WT.
- IV. Rozporządzenie Ministra Transportu, Budownictwa i Gospodarki Morskiej z dnia 25 kwietnia 2012 w sprawie ustalania geotechnicznych warunków posadowienia obiektów budowlanych (Dz.U. 2012 poz. 463).
- V. Obowiązujące Normy oraz przepisy Prawa Budowlanego.
- VI. Wykonane pomiary
- VII. Normy Eurocod:
 - PN-EN 1990 Eurokod 0: Podstawy projektowania konstrukcji.
 - PN-EN 1991 Eurokod 1: Oddziaływania na konstrukcje.
 - PN-EN 1992 Eurokod 2: Projektowanie konstrukcji z betonu.
 - PN-EN 1997 Eurokod 7: Projektowanie geotechniczne.

4. LOKALIZACJA OBIEKTU

Przedmiotowe ogrodzenie zlokalizowane zostanie na terenie działki Inwestora nr 2638/223, obręb: Czerwionka, jedn. ewid.: Czerwionka-Leszczyny. Ogrodzenie zlokalizowane zostanie w odległości większej aniżeli 8m od krawędzi drogi wojewódzkiej nr 924.

5. OPIS TECHNICZNY

5.1. OPIS STANU ISTNIEJĄCEGO

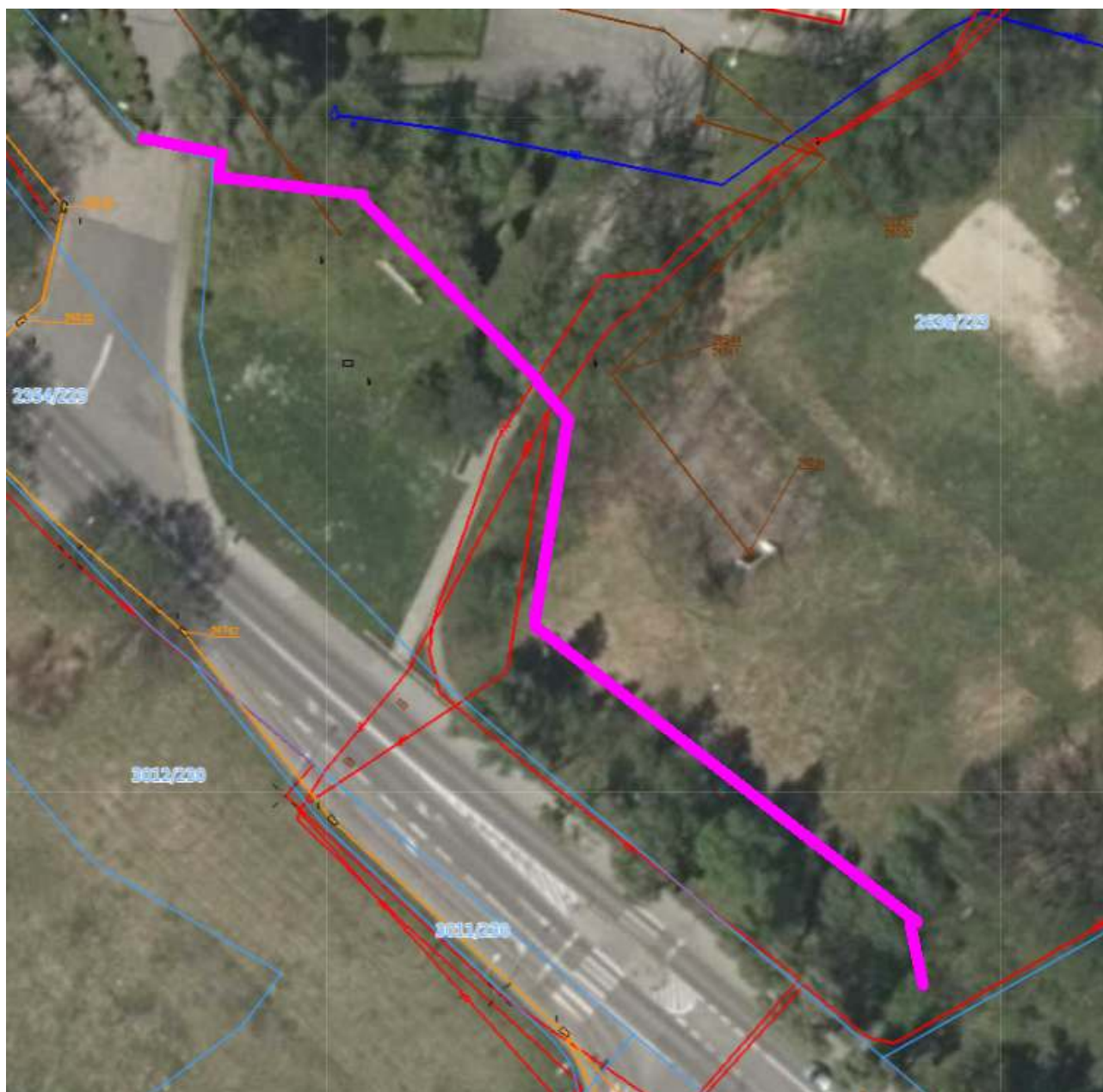
W chwili obecnej posesja nie posiada ogrodzenia w południowo-wschodniej części działki (od strony drogi publicznej – ul. 3 Maja 42). W miejscu wjazdu i zakończenia chodnika, przy wejściu na posesję od strony ul. 3 Maja, zlokalizowana jest wyłącznie brama i furtka zmurowanymi filarkami o przekroju 60x60cm. i wysokości 1,6m. Na filarkach zamocowana jest brama stalowa dwuprzęsłowa, szerokości 4m i furtka stalowa szerokości 1,1m – fot. nr 1. Elementy te należy rozebrać, wywieźć na wysypisko śmieci i zutylizować. W pozostałej części południowo-wschodniej działki, znajduje się zieleniec z pojedynczymi drzewami a bardziej na południe znajduje się skarpa gruntowa o wysokości ok. 2m nad podziemną sztolnią, oddzielona od drogi pasem drzew. Na obszarze działki w którym planowana jest budowa ogrodzenia, przebiega uzbrojenie terenu, w postaci kabli podziemnych średniego i niskiego napięcia, których przebieg pokazano na zdj. nr 2. Ponadto w terenie przebiega instalacja kanalizacji sanitarnej szkoły. W terenie występują liczne korzenie starych drzew oraz niezinventaryzowane elementy terenu pokopalnianego.



zdjęcie nr 1 – widok istniejącej bramy i furtki do rozbiorczy (źródło: własne).

5.2. PROJEKTOWANY PRZEBIEG OGRODZENIA

Ogrodzenie zaprojektowano w strefie możliwie bezkolizyjnej, na terenie działki Inwestora, poza obszarem pasa drogowego i linii zabudowy. Planowany przebieg ogrodzenia naniesiono linią fioletową na zdjęciu nr 2. Ogrodzenie rozpoczyna swój bieg w części zachodniej od istniejącej bramy wjazdowej, którą należy rozebrać wraz zmurowanymi filarkami i zastąpić bramą przesuwą B1 z furtką F1. W kierunku zachodnim minąć od południa istniejące drzewo rosnące przy bramie i na odcinku 12,5m (5 przęseł) wykonać przebieg w sposób prostoliniowy w kierunku wschodnim, po czym zmienić kierunek linii ogrodzenia o kąt 142 stopni w stronę południową. Na kolejnym odcinku 25m (10 przęseł) ogrodzenie przebiega prostolinijnie, pomiędzy drzewami i za postumentem z nazwą szkoły, aż do istniejącego przecięcia z istn. chodnikiem, gdzie planowana jest furtka F2. Do tego fragmentu ogrodzenie wykonać jako systemowe z profili aluminiowych o wysokości 1,5m. Pomędzy słupkami należy zabudować obrzeża 6x25cm. Poziom gruntu w tej części wynosi 245,20m.n.p.m.. W dalszym ciągu w kierunku zachodnim, ogrodzenie wykonane zostanie jako panelowe z druta ocynkowanego dn6 i dn 8. Po stronie wschodniej furki należy zabudować słupek i z uwagi na przebiegające kable średniego i niskiego napięcia, ogrodzenie w prawdopodobnie 2 przęsłach wykonane zostanie bez fundamentu pod słupki, wyłącznie na bloczku betonowym. Przed wykonywaniem wykopów na słupki, należy wezwać wóz pomiarowy Tauron i zlokalizować dokładny przebieg kabli, gdyż infrastruktura ta wykonana została jeszcze w okresie przedwojennym i na podstawie uzgodnień wykonywanych na przestrzeni ostatnich lat jak i zrealizowanych w tym terenie inwestycji, stwierdzić należy iż przebieg na mapach jest bardzo orientacyjny z tolerancją wynoszącą do 5m. Natrafiono również podczas realizacji innych Inwestycji na niezinventaryzowane czynne kable energetyczne. Wszelkie roboty ziemne prowadzić wyłącznie ręcznie a przed ich rozpoczęciem wezwać wóz pomiarowy Tauron i ustalić przebieg kabli wykonując ręcznie przekopy kontrolne. Od furki F2 w kierunku wschodnim ogrodzenie wykonywać jako panelowe o wysokości 1,5m z cokolikiem betonowym 6x25cm. W odległości ok. 5m. na wschód od furki F2 zmienia się rzędna terenu z 245,2 m.n.p.m. na rzędną 247,1 m.n.p.m. poprzez skarpę gruntową 1:1. Ogrodzenie w tym miejscu wykonać kaskadowo, skracając długości przęseł o połowę. Na skarpie, ogrodzenie poprowadzić wzdłuż linii drzew, zachowując odległość 2m od linii kablowej – widocznej na zdjęciu nr 2 – na długości ok. 22.5m (9 przęseł), po czym zmienić kierunek ogrodzenia na wschodni (kąt 106 stopni) i na długości 50m (20 przęseł) prowadzić ogrodzenia na poziomie 247,1 m.n.p.m., po czym zejść kaskadowo ogrodzeniem po skarpie 1:1 do poziomu 245,1 m.n.p.m. łącząc go z linią istniejącego ogrodzenia z siatki w granicy działek 2638/226 i 2206/223. Wszelkie zmiany trasy ogrodzenia wymagają uzgodnienia z Inwestorem. Ewentualna wycinka starych korzeni kolidujących z fundamentem słupków wymaga zgody Inwestora. Po wykonaniu ogrodzenia odtworzyć należy trawnik w sąsiedztwie obrzeży. Wytyczenie ogrodzenia powierzyć uprawnionemu geodecie a nadzór nad wykonywaniem robót, kierownikowi budowy, posiadającemu stosowne uprawnienia .



zdjęcie nr 2 – widok istniejącej bramy i furtki do rozbiorki (źródło: własne).

5.3. PARAMENTRY OGRODZENIA PROFILOWEGO – 39mb.

Szczegóły ogrodzenia pokazano na rysunku nr P-2.

Rodzaj materiału: aluminium

Kolor: grafit RAL 7036 lub podobny po akceptacji Inwestora

Profile ramy: 44x58mm

Profile wypełniające: aluminiowy łączone na pióro-wpust o wysokości 100mm

Wypełnienie: 20x80mm, słupki bramy i furtki 100x100mm, słupki przęsła: 80x80mm

Brama powinna posiadać systemowy mechanizm przesuwany,

Pod przesłami zabudować cokół z obrzeża 6x25cm na podsypce cem-wap. w gruncie

Wykonać bramę przesuwaną o szerokości 4m i furki F1 i F2 o szerokości 1,1m.

5.4. PARAMETRY OGRODZENIA Z PANELI OCYNKOWANYCH – 95mb.

Ogrodzenie boiska jako systemowe. Słupki stalowe ocynkowane 40x60mm gr 2mm w rozstawie, co ok. 250cm. Wysokość ogrodzenia 1,5m. Pomiędzy słupkami montować cokoliki betonowe 6x25cm. Do słupków montować panele ogrodzeniowe ocynkowane o oczkach 50x200mm i średnicy pręta łącznie z warstwą powlekaną dn6mm i pręty poziome 2dn8mm.

Całość wykonać w kolorze RAL 7036 – grafitowy.

Stopy betonowe dn260mm wykonać na głębokość ok. 1m.

Beton na stopy:

- mieszanka betonowa winna odpowiadać wymaganiom PN-88/B-06250

(lub odpowiadająca jej normą EN);

- klasa betonu B25;

- najmniejsza dopuszczalna ilość cementu -210 kg/m³ mieszanki betonowej

- największa dopuszczalna wartość stosunku wolno-cementowego (w/c) -0,75; -stopień

mrozoodporności-W2; -wytrzymałość betonu wg PN-88/B-06250 (lub odpowiadającą jej normą

EN);

Szczegóły ogrodzenia pokazano na rysunku nr P-3.